

Муниципальное автономное дошкольное образовательное учреждение детский сад
комбинированного вида № 33

СОГЛАСОВАНО
Педагогическим советом
МАДОУ № 33
(протокол от 18 апреля 2024 года № 3)



УТВЕРЖДАЮ
и.о. Заведующий МАДОУ № 33
А.С.Зонова
19 апреля 2024 года

Отчет о результатах самообследования
муниципального бюджетного дошкольного образовательного учреждения
детский сад комбинированного вида № 33 за 2023 год

Общие сведения об образовательной организации

Наименование образовательной организации	Муниципальное автономное дошкольное образовательное учреждение детский сад комбинированного вида № 33
Руководитель	Захарова Ольга Юрьевна
Адрес организации	Юридический адрес: 624480, Свердловская обл. г. Североуральск, ул. Ленина 41А Фактический адрес: 624480, Свердловская обл. г. Североуральск, ул. Ленина 41А, 624480, Свердловская обл. г. Североуральск, ул. Ленина 45
Телефон, факс	8 (3430) 2-45-22, 2-18-22, 2-03-20
Адрес электронной почты	mbdoou33_sk@mail.ru
Учредитель	Североуральский городской округ
Лицензия	Серия 66ЛЮ1 № 0003852. Рег.№ 16648 выдан 12 октября 2012 г. Министерство общего и профессионального образования Свердловской области.

МАДОУ № 33 функционирует с 1979 года. 01.09.2014 года в целях оптимизации бюджетных расходов прошла реорганизация МБДОУ № 33 и путем присоединения к нему МБДОУ № 37. В результате реорганизации появилось одно юридическое лицо, с разными фактическими адресами

Реконструкции и капитального ремонта не было.

Целью деятельности Учреждения является образовательная деятельность по образовательным программам дошкольного образования, присмотр и уход за детьми.

Предметом деятельности Учреждения являются:

1) удовлетворение потребностей граждан в получении бесплатного дошкольного образования в соответствии Федеральными государственными требованиями и Федеральным государственным образовательным стандартом дошкольного образования;

2) охрана и укрепления физического и психического здоровья детей, в том числе их эмоционального благополучия;

3) обеспечения равных возможностей для полноценного развития каждого ребенка в период дошкольного детства независимо от места жительства, пола, нации, языка, социального статуса, психофизиологических и других особенностей (в том числе ограниченных возможностей здоровья);

4) обеспечения преемственности целей, задач и содержания образования, реализуемых в рамках образовательных программ различных уровней (далее - преемственность основных образовательных программ дошкольного и начального общего образования);

5) создания благоприятных условий развития детей в соответствии с их возрастными и индивидуальными особенностями и склонностями, развития способностей и творческого потенциала каждого ребенка как субъекта отношений с самим собой, другими детьми, взрослыми и миром;

6) объединения обучения и воспитания в целостный образовательный процесс на основе духовно-нравственных и социокультурных ценностей и принятых в обществе правил, и норм поведения в интересах человека, семьи, общества;

7) формирования общей культуры личности детей, в том числе ценностей здорового образа жизни, развития их социальных, нравственных, эстетических, интеллектуальных, физических качеств, инициативности, самостоятельности и ответственности ребенка, формирования предпосылок учебной деятельности;

8) обеспечения вариативности и разнообразия содержания Программ и организационных форм дошкольного образования, возможности формирования Программ

различной направленности с учетом образовательных потребностей, способностей и состояния здоровья детей;

9) формирования социокультурной среды, соответствующей возрастным, индивидуальным, психологическим и физиологическим особенностям детей;

10) обеспечения психолого-педагогической поддержки семьи и повышения компетентности родителей (законных представителей) в вопросах развития и образования, охраны и укрепления здоровья детей;

11) обеспечение социально-коммуникативного, познавательного, речевого, художественно-эстетического, физического развития.

Режим работы МАДОУ № 33: рабочая неделя — пятидневная, с понедельника по пятницу. Длительность пребывания детей в группах — 10 часов. Режим работы групп — с 7:30 до 17:30.

Аналитическая часть

І. Оценка образовательной деятельности

Образовательная деятельность в МАДОУ № 33 организована в соответствии с Федеральным законом от 29.12.2012 № 273-ФЗ "Об образовании в Российской Федерации» (в редакции, действующей с 1 апреля 2024 года), ФГОС ДО (утв. приказом Министерства образования и науки РФ от 17 октября 2013 г. N 1155, с изменениями от 8 ноября 2022 года).

МАДОУ № 33 функционирует в соответствии с требованиями:

СанПиН 1.2.3685-21 – Санитарные правила и нормы СанПиН 1.2.368521 «Гигиенические нормативы и требования к обеспечению безопасности и (или) безвредности для человека факторов среды обитания», утвержденные постановлением Главного государственного санитарного врача Российской Федерации от 28.01.2021 № 2 (зарегистрировано Министерством юстиции Российской Федерации 29.01.2021, регистрационный № 62296), действующим до 1 марта 2027 года.

СанПиН 2.3/2.4.3590-20 – СанПиН 2.3/2.4.3590-20 «Санитарно-эпидемиологические требования к организации общественного питания населения», утвержденные постановлением Главного государственного санитарного врача Российской Федерации от 27.10.2020 № 32 (зарегистрировано Министерством юстиции Российской Федерации 11.11.2020, регистрационный № 60833), действующим до 1 января 2027 года.

СП 2.4.3648-20 – Санитарно-эпидемиологические требования – Санитарные правила СП 2.4.3648-20 «Санитарно-эпидемиологические требования к организациям воспитания и обучения, отдыха и оздоровления детей и молодежи», утвержденные постановлением Главного государственного санитарного врача Российской Федерации от 28.09.2020 № 28 (зарегистрировано Министерством юстиции Российской Федерации 18.12.2020, регистрационный № 61573), действующим до 1 января 2027 года.

Образовательная деятельность ведется на основании утвержденной образовательной программы дошкольного образования (ОП ДО), которая составлена в соответствии с Федеральным государственным образовательным стандартом дошкольного образования (ФГОС ДО), Федеральной образовательной программой дошкольного образования (ФОП ДО) и санитарно-эпидемиологическими правилами и нормативами.

Муниципальное автономное дошкольное образовательное учреждение детский сад комбинированного вида № 33 (далее – МАДОУ № 33) реализует основную общеобразовательную программу дошкольного образования (далее – ООП ДО), которая является документом, определяющим содержание и организацию образовательной деятельности детей раннего и дошкольного возраста в МАДОУ № 33.

Содержание Программы обеспечивает развитие личности детей дошкольного возраста и реализуется в группах для детей с 1,5 лет до прекращения образовательных отношений. ООП ДО опирается на междисциплинарные исследования природы детства как особого культурно-исторического феномена в развитии человечества, на историко-эволюционный подход к развитию личности в природе и обществе, культурно-деятельностную психологию социализации ребенка, педагогическую антропологию, педагогику достоинства и педагогику сотрудничества.

Согласно дорожной карте внедрения ФОП ДО в образовательный процесс в детском саду был составлен план-график по переходу детского сада на реализацию ФОП ДО.

На заседании установочного педагогического совета в августе 2023 года была утверждена образовательная программа дошкольного образования, разработанная на основе Федеральной образовательной программы дошкольного образования. Программа состоит из обязательной и вариативной частей. Обязательная часть ОП ДО оформлена с учетом ФОП ДО. Вариативная часть включает авторские и парциальные программы, которые отражают специфику детского сада, индивидуальные потребности воспитанников, мнение их родителей и условия, в которых проходит педагогический процесс.

Образовательный процесс для детей с ОВЗ и детей-инвалидов осуществляется в соответствии с адаптированной образовательной программой дошкольного образования для детей с ТНР (ОНР) и по адаптированной программе дошкольного образования для детей с ЗПР, которые разработаны на основании Федеральной адаптированной образовательной программы дошкольного образования.

Общие требования к приему воспитанников в детский сад определяется законодательством Российской Федерации. Порядок приема воспитанников в детский сад определяется Учредителем

Таблица 1

Характеристика групп воспитанников МАДОУ № 33

№	Группа	корпус 1 (Ленина 41 А)		корпус 2 (Ленина 45)	
		Общеобразовательного вида	Комбинированного вида	Общеобразовательного вида	Комбинированного вида
1	Группа раннего возраста № 1	15			
2	Группа раннего возраста № 2	14			
3	Группа раннего возраста № 3			14	
	Группа раннего возраста № 4			11	
4	Младшая группа № 1	23			
5	Младшая группа № 2			20	
6	Средняя группа № 1	20			
7	Средняя группа № 2	19			
8	Средняя группа № 3			20	
9	Старшая группа № 1	19			
10	Старшая группа № 2		19		
11	Старшая группа № 3			20	
12	Подготовительная к школе группа № 1		20		
13	Подготовительная к школе группа № 2		13		
14	Подготовительная к школе группа № 3				20
	Итого	162		105	

Таким образом согласно муниципального задания в МАДОУ № 33 было укомплектовано 14 групп: в том числе: 4 группы комбинированного вида, 8 групп общеобразовательного вида (4 группы раннего возраста, 2-е младших группы, 3-и средние группы, 3 – и старшие группы, 3 – и подготовительные к школе группы).

Большое внимание в дошкольном учреждении уделяется изучению контингента родителей. Систематически педагоги МАДОУ № 33 проводят информационно-аналитическую работу по выявлению социального и образовательного статуса членов семей воспитанников (таблица 2).

Таблица 2

Характеристика типов семей воспитанников МАДОУ № 33

Критерии	2021	2022	2023	Темп роста, %		
				2022/2021	2023/2022	2023/2021
Состав семьи						
Всего семей:	281	273	267	97,2	97,8	95,0
Полная	243	238	228	93,7	95,8	93,8

Неполная	38	35	39	97,2	111,4	102,6
Опекуны	2	3	3	150	100	150
Многодетная	54	53	30	151,4	56,6	55,6
Образовательный ценз						
Высшее	199	118	150	151,4	127,1	75,4
Среднее специальное	263	205	263	151,4	128,3	100
Среднее	62	85	82	151,4	96,5	132,3

Анализируя данные можно увидеть, что количество полных семей в 2023 г. по сравнению с 2021 г. сократилось на 14 семей или 5,0 %, и по сравнению с предыдущим 2022 годом на 6 семей или 2,2 %. Повысилось количество родителей с высшим профессиональным образованием на 27,1% или 22 человека; со средним специальным образованием на 58 человека или 28,3 % в 2023 году по сравнению с 2022 г.

Воспитательная работа

МАДОУ № 33 реализует Рабочую программу воспитания и календарный план воспитательной работы, которые являются частью основной образовательной программы дошкольного образования.

Воспитательная работа является обязательной составляющей образовательного процесса в дошкольной образовательной организации. Этот особый вид педагогической деятельности используется с целью создания среды, необходимой для всестороннего развития дошкольников.

Для реализации программы воспитания был оформлен календарный план воспитательной работы, который включает в себя общесадовские и групповые мероприятия. План составлен с учетом федерального календарного плана воспитательной работы.

Воспитательная работа в МАДОУ № 33 охватывает три возрастных периода, которая ставит перед коллективом определенные задачи: ранний возраста, младший дошкольный и старший дошкольный возраст и ведется на всех этапах реализации ООП ДО.

Речевое развитие	<ul style="list-style-type: none"> - Театрализованная деятельность «Русские народные сказки» - Литературная гостиная «Весна идет, весне дорогу!» - Творческая мастерская «Сказочные истории» - Конкурс чтецов «Мы помним о ВАС...» - Развлечение «В гостях у Скороговорки» 	<ul style="list-style-type: none"> - Беседа «Мир природы летом» - Коллективные беседы «Летние истории» и «Как мы провели лето» - Литературный вечер «Постучалась Осень в гости» - Литературная гостиная «Здравствуй, гостья Зима!»
Физическое развитие	<ul style="list-style-type: none"> - Спортивные досуговые мероприятия «Зимние забавы» - Спортивные досуговые «Весенние эстафеты» - Спортивные досуговые «Космическое путешествие» - Спортивный праздник «Олимпийская семья» - Развлекательно-спортивный праздник «День защиты детей» 	<ul style="list-style-type: none"> - Спортивный досуг «Солнце, воздух и вода – наши лучшие друзья!» - Спортивный праздник «Кабы не было зимы»
Познавательное развитие	<ul style="list-style-type: none"> Серия образовательных мероприятий по формированию бережного отношения к миру природы «Земля – наш общий дом», «Чистая планета», «Растения Урала», «Животный мир нашего края». Серия мероприятий нравственно-патриотического характера к Дню Победы (беседы «Герои Великой Отечественной войны», «Дети войны», чтение художественной литературы, просмотр видео-роликов, демонстрационных альбомов) 	<ul style="list-style-type: none"> Просмотр демонстрационных альбомов «Мой родной Неделя экологии. Беседы «Наша Земля – наш общий дом», «Чистота природы зависит от нас». Мини-выставки в группах «Календарь Экологии», «В стране Экологии». Развлекательно-тематическое мероприятие «Путешествие в Страну Витаминов». - Экологическая акция «Кормушка для птиц»

Социально-коммуникативное развитие	<ul style="list-style-type: none"> - Серия образовательных мероприятий по воспитанию дружеских взаимоотношений между обучающимися «Наша группа», «Дружные ребята», «Вежливые слова». - Серия образовательных мероприятий по ознакомлению с героической историей и государственными символами нашей Родины – «Герб, флаг, гимн - символы России», «Дети – герои», «Наш родной город» - Мини-выставки в группах «Генеалогическое древо семьи» - Социальная акция «Открытка для ветерана» - Конкурс чтецов «Мы помним о ВАС...» - Беседа «История праздника День Защиты Детей» - Познавательно-тематические мероприятия к Дню России «День России – праздник нашей страны!» 	<ul style="list-style-type: none"> - Беседы «Мой родной города – Североуральск» - Беседы из цикла «Правила безопасности в летний период» - Тематические мероприятия, посвященные Дню Знаний - Беседы «Что такое терроризм? и «Как вести себя с незнакомыми людьми?», посвященные Дню солидарности в борьбе с терроризмом. - Викторина «Знатоки ПДД», посвященная Единому Дню дорожной безопасности. - Акция «Вместе всей семьей» - Развлекательно-тематические мероприятия «День народного единства» - Беседы по безопасности дорожного движения «Правила дорожные всем нам знать положено», «Дорожная азбука».
Художественно – эстетическое развитие	<ul style="list-style-type: none"> - Развлекательно-тематические мероприятия «Рождественские встречи», «До свиданья, Елочка!» - Фольклорный праздник «Уральские посиделки» - Развлекательно-тематические мероприятия «День Защитники Отечества» - Развлечение «Масленица в гости к нам пришла» - Праздничные развлекательно-тематические мероприятия «8 Марта» - Развлекательные мероприятия «День смеха и шуток» 	<ul style="list-style-type: none"> - Цикл тематических мероприятий «День Победы» - Конкурс чтецов «Мы помним о ВАС...» - Выпускной бал «До свидания, детский сад!» - Развлечение «Здравствуй, лето!» - Конкурс рисунков «Мой город» - Развлекательное мероприятие «До свиданья, лето!» - Развлекательно-тематические мероприятия «Встречаем осень» - Конкурс поделок из природного материала «Осенние фантазии» - Игра-драматизация «Любимые сказки» - Развлекательные мероприятия к Дню Матери - Выставка творческих работ «Мамочке любимой» - Творческая мастерская «Новогодние подарки» - Выставка-конкурс творческих работ обучающихся с родителями (законными представителями) «Зимняя сказка» - Новогодние утренники

Воспитательная работа строится с учетом индивидуальных особенностей детей, с использованием разнообразных форм и методов, в тесной взаимосвязи воспитателей, специалистов и родителей.

II. Оценка системы управления организации

Управление Учреждением осуществляется в соответствии с законодательством Российской Федерации, с учетом особенностей, установленных Федеральным законом «Об образовании в Российской Федерации».

Учреждение обладает автономией, под которой понимается самостоятельность в осуществлении образовательной, научной, административной, финансово-экономической деятельности, разработке и принятии локальных нормативных актов в соответствии с Федеральным законом «Об образовании в Российской Федерации», иными нормативными правовыми актами Российской Федерации и Уставом Учреждения.

Управление Учреждением осуществляется на основе сочетания принципов единоначалия и коллегиальности.

Единоличным исполнительным органом Учреждением является руководитель, который осуществляет текущее руководство деятельностью Учреждения (рис. 1)

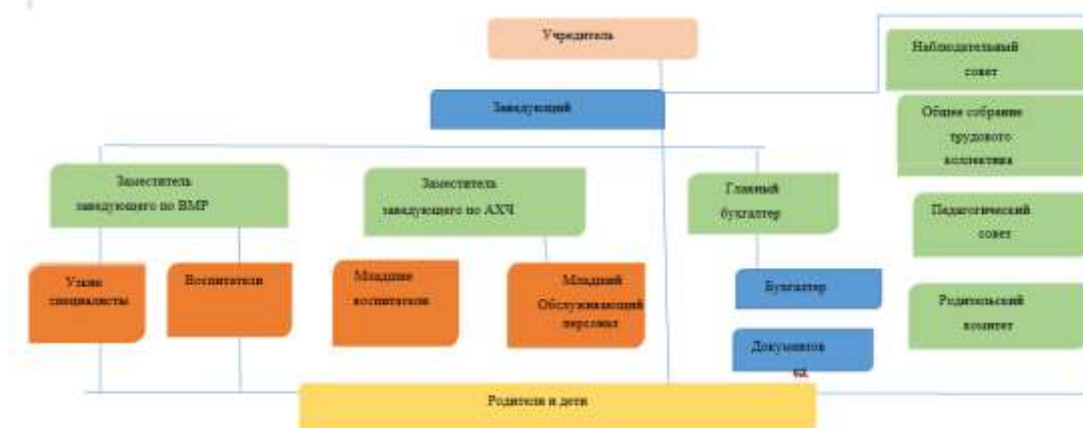


Рис. 1

В Учреждении формируются коллегиальные органы управления:

1) Наблюдательный совет Муниципального автономного дошкольного образовательного учреждения детский сад комбинированного вида № 33 (далее Наблюдательный совет);

В Учреждении создается Наблюдательный совет в составе 7 (семи) человек (рис 2). Срок полномочий Наблюдательного совета Учреждения 2 года.

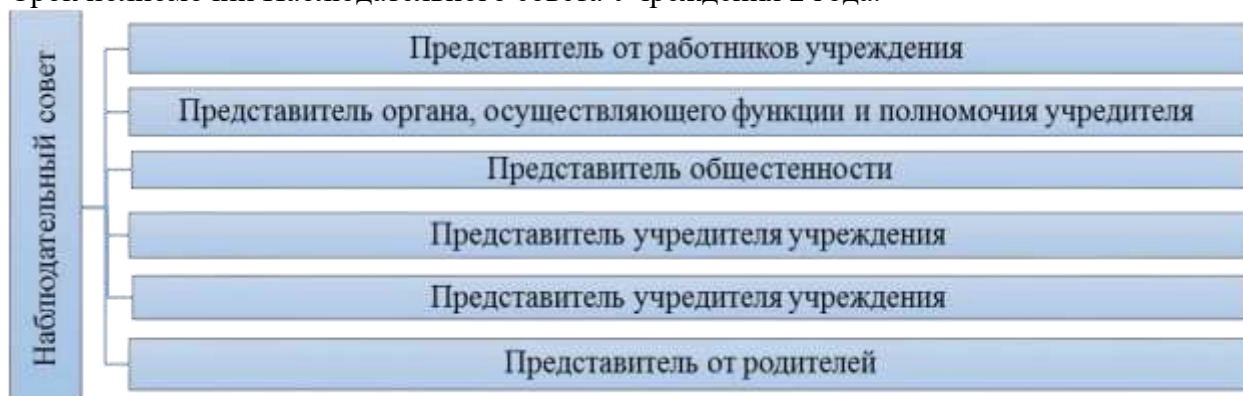


Рис. 2

Решение о назначении членов Наблюдательного совета или досрочном прекращении их полномочий принимается Учредителем.

Вопросы, относящиеся к компетенции и деятельности Наблюдательного совета, порядку принятия решений, выдачи заключений и рекомендаций, регламент работы, порядок и проведение заседаний Наблюдательного совета, а также другие вопросы, не урегулированные настоящим Уставом, регламентируются Положением о Наблюдательном совете. В 2023 году Наблюдательный совет заседал четыре раза по различным вопросам.

2) Общее собрание трудового коллектива Муниципального автономного дошкольного образовательного учреждения детский сад комбинированного вида № 33 (далее Общее собрание трудового коллектива);

Общее собрание трудового коллектива Учреждения является коллегиальным органом управления Учреждения, который включает в себя всех работников Учреждения.

Общее собрание считается правомочным, если на нем присутствует не менее двух третей списочного состава работников Учреждения.

Вопросы, относящиеся к компетенции и деятельности Общего собрания трудового коллектива, порядку принятия решений, не урегулированные настоящим Уставом, регламентируются Положением об Общем собрании трудового коллектива.

В 2023 году Общее собрание трудового коллектива заседало четыре раза по различным вопросам

3) Педагогический совет Муниципального автономного дошкольного образовательного учреждения детский сад комбинированного вида № 33 (далее Педагогический совет);

Педагогический совет является постоянно действующим коллегиальным органом управления Учреждения. В состав Педагогического совета входят: руководитель Учреждения, его заместители, педагогические работники. Заведующий Учреждения является председателем Педагогического совета.

Вопросы, относящиеся к компетенции и деятельности Педагогического совета, порядку принятия решений, не урегулированные настоящим Уставом, регламентируются Положением об Общем собрании трудового коллектива. В 2023 году в МАДОУ № 33 прошло 4 заседания педагогического совета:

Родительский комитет, коллегиальный орган управления Учреждением создается на добровольной основе из представителей родительской общественности воспитанников Учреждения; срок полномочий Родительского комитета - 2 года.

Вопросы, относящиеся к компетенции и деятельности Родительского комитета, порядку принятия решений, не урегулированные настоящим Уставом, регламентируются Положением о Родительском комитете.

Структура, порядок формирования, срок полномочий и компетенции органов управления Учреждением, порядок принятия решений, устанавливаются локальными нормативными актами Учреждения, Уставом Учреждения в соответствии с законодательством Российской Федерации.

Руководитель Учреждения несет ответственность в установленном действующим законодательством порядке за нарушение (несоблюдение) действующего законодательства и настоящего Устава, невыполнение (ненадлежащее выполнение) своих должностных обязанностей, полную материальную ответственность за прямой действительный ущерб, причиненный Учреждению.

Руководитель несет перед Учреждением ответственность в размере убытков, причиненных Учреждению в результате совершения крупной сделки с нарушением установленных федеральным законом требований, независимо от того, была ли эта сделка признана недействительной.

Вся деятельность дошкольного учреждения осуществляется в соответствии с локальными нормативными актами, разработанными положениями, образовательной программой, годовым планом, Программой развития

Вывод: МАДОУ № 33 функционирует в соответствии с нормативными документами в сфере образования. Структура и механизм управления дошкольным учреждением определяют его стабильное функционирование. Управление МАДОУ № 33 осуществляется на основе сочетания принципов единоначалия и коллегиальности на аналитическом уровне.

III. Оценка содержания и качества подготовки обучающихся

Согласно ФГОС ДО целевых ориентиров не подлежат непосредственной оценке, в т. ч. в виде педагогической диагностики (мониторинга), а также не являются основанием для их формального сравнения с реальными достижениями детей.

Для повышения качества образовательного процесса в МАДОУ педагогами разработаны и успешно реализуются рабочие программы по всем направления развития

детей. Ежегодно к учебному году рабочие программы педагогов корректируются соответственно контингента обучающихся.

Образовательный процесс в МАДОУ организован в первую половину дня в соответствии с ООП ДО МАДОУ, режимом дня на период с 01.01.2023 года по 31.12.2023 года.

Содержание образовательных программ Детского сада соответствует основным положениям возрастной психологии и дошкольной педагогики. Формами организации педагогического процесса в МБДОУ являются:

- ООД — организованная образовательная деятельность;
- образовательная деятельность в режимных моментах;
- самостоятельная деятельность;
- деятельность по интересам: кружки, студии.

ООД организуется в соответствии с учебным планом и сетками занятий. Образовательная деятельность строилась по комплексно-тематическому принципу на основе интеграции образовательных областей. Работа над темой велась как на занятиях, так и в процессе режимных моментов и самостоятельной деятельности детей в обогащенных по теме развивающих центрах. Количество ООД и их длительность определены таблицей 6.6 СанПиН 1.2.3685-21 и зависят от возраста ребенка.

Реализация ОП ДО строилась в соответствии с образовательными областями:

- «Физическое развитие»;
- «Социально-коммуникативное развитие»;
- «Познавательное развитие»;
- «Художественно-эстетическое развитие»;
- «Речевое развитие».

В целях оценки эффективности педагогических действий и лежащей в основе их дальнейшего планирования, проводится оценка индивидуального развития детей дошкольного возраста в рамках педагогической диагностики (мониторинга).

Оценка индивидуального развития детей заключается в анализе освоения ими содержания образовательных областей: социально - коммуникативной, познавательной, речевой, художественно - эстетической, физического развития.

Диагностическая работа по выявлению уровня развития воспитанников проводится в три этапа: сентябрь — первичная диагностика, декабрь — промежуточная диагностика, май — итоговая диагностика. Для проведения диагностики педагоги использовали произвольные формы на основе малоформализованных диагностических методов: наблюдение, свободные беседы, анализ продуктов детской деятельности, специальные диагностики ситуации, дополнительные методики по образовательным областям. Для фиксации результатов диагностики были использованы карты наблюдения и диагностики.

Цель первичной диагностики: выявить стартовые условия (исходный уровень развития), определить проблемные сферы, сформулировать цели, разработать проект образовательной деятельности на год.

Промежуточная диагностика проводилась в середине учебного года (декабрь). Цель промежуточной диагностики: оценить правильность выбранной стратегии образования, выявить динамику развития, внести коррективы в образовательную деятельность.

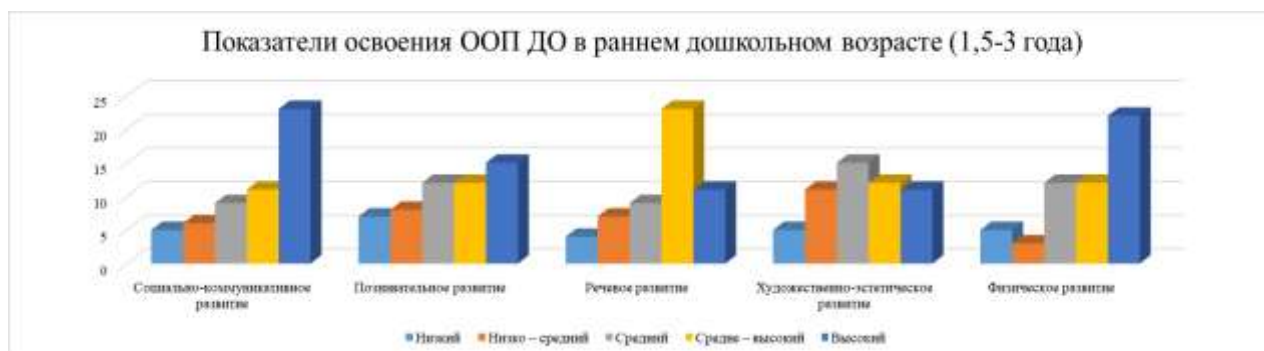
Цель итоговой диагностики: оценить степень решения поставленных задач и определить перспективы дальнейшего проектирования образовательной деятельности.

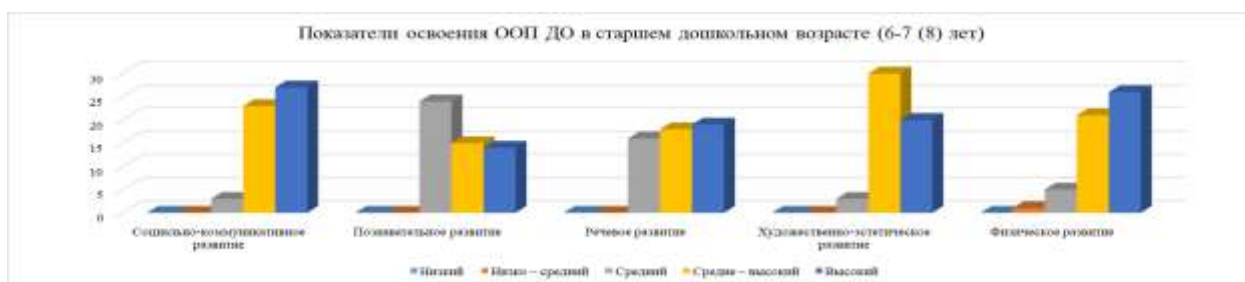
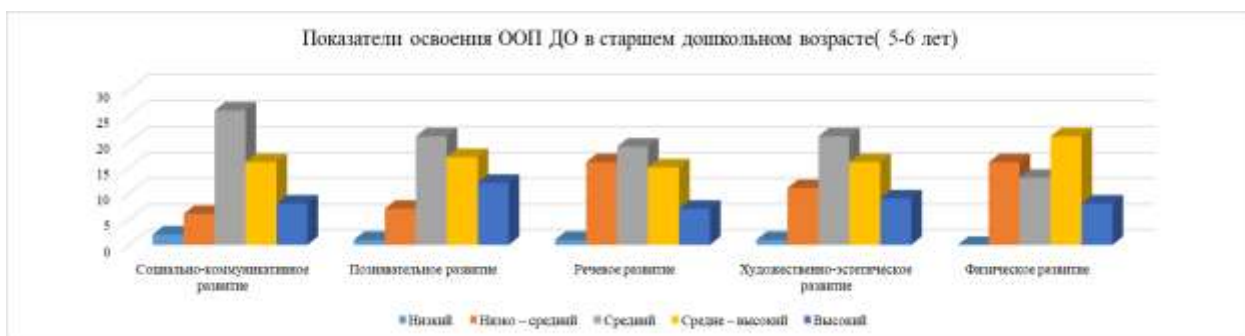
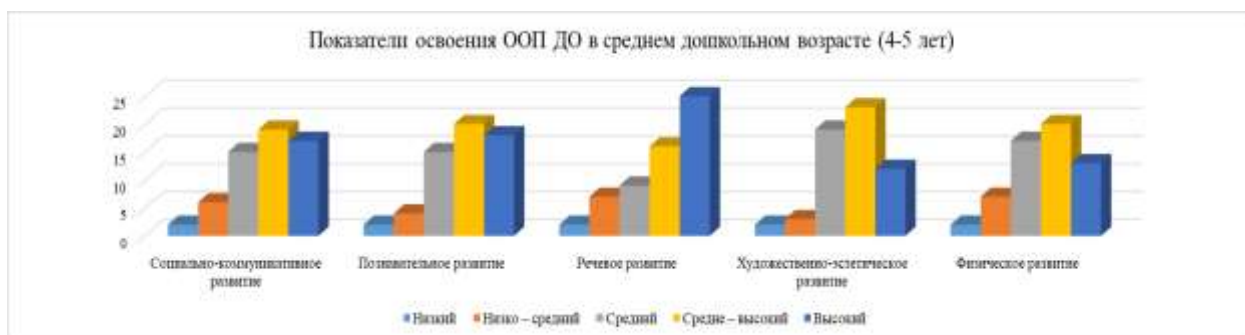
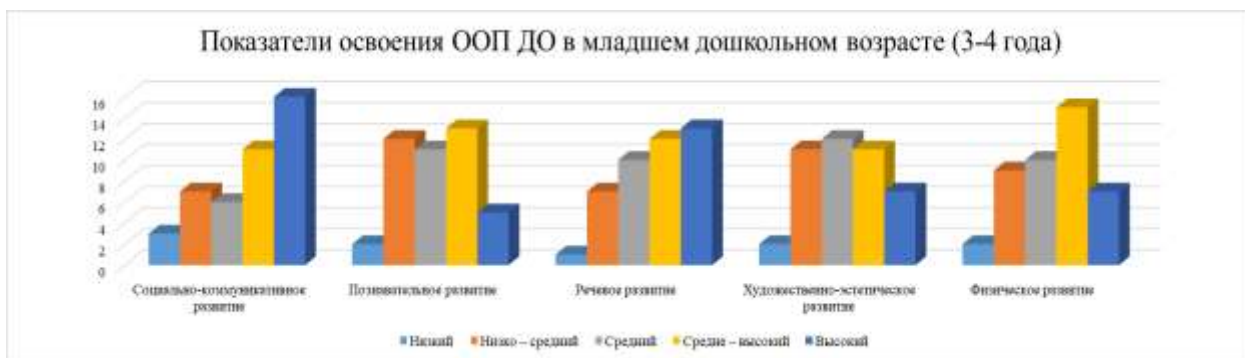
Таблица 3

Показатели освоения ООП ДО МАДОУ № 33

Группы раннего дошкольного возраста (1,5-3 года)					
Уровень развития	Социально-коммуникативное развитие	Познавательное развитие	Речевое развитие	Художественно-эстетическое развитие	Физическое развитие
Низкий	5	7	4	5	5

Низко – средний	6	8	7	11	3
Средний	9	12	9	15	12
Средне – высокий	11	12	23	12	12
Высокий	23	15	11	11	22
Всего	54	54	54	54	54
Группы младшего дошкольного возраста (3-4 года)					
Уровень развития	Социально-коммуникативное развитие	Познавательное развитие	Речевое развитие	Художественно-эстетическое развитие	Физическое развитие
Низкий	3	2	1	2	2
Низко – средний	7	12	7	11	9
Средний	6	11	10	12	10
Средне – высокий	11	13	12	11	15
Высокий	16	5	13	7	7
Всего	43	43	43	43	43
Группы среднего дошкольного возраста (4-5 лет)					
Уровень развития	Социально-коммуникативное развитие	Познавательное развитие	Речевое развитие	Художественно-эстетическое развитие	Физическое развитие
Низкий	2	2	2	2	2
Низко – средний	6	4	7	3	7
Средний	15	15	9	19	17
Средне – высокий	19	20	16	23	20
Высокий	17	18	25	12	13
Всего	59	59	59	59	59
Группа старшего возраста (5-6 лет)					
Уровень развития	Социально-коммуникативное развитие	Познавательное развитие	Речевое развитие	Художественно-эстетическое развитие	Физическое развитие
Низкий	2	1	1	1	0
Низко – средний	6	7	16	11	16
Средний	26	21	19	21	13
Средне – высокий	16	17	15	16	21
Высокий	8	12	7	9	8
Всего	58	58	58	58	58
Подготовительная к школе группа (6-7(8) лет)					
Уровень развития	Социально-коммуникативное развитие	Познавательное развитие	Речевое развитие	Художественно-эстетическое развитие	Физическое развитие
Низкий	0	0	0	0	0
Низко – средний	0	0	0	0	1
Средний	3	24	16	3	5
Средне – высокий	23	15	18	30	21
Высокий	27	14	19	20	26
Всего	53	53	53	53	53





Результаты педагогического анализа показывают преобладание детей с высоким и средним уровнями развития при прогрессирующей динамике на конец учебного года, что говорит о результативности образовательной деятельности в Детском саду.

Реализация каждой образовательной области предполагает решение специфических задач во всех видах детской деятельности, имеющих место в режиме дня детского сада:

- режимные моменты;
- игровая деятельность;
- специально организованные традиционные и интегрированные занятия;
- индивидуальная и подгрупповая работа;
- самостоятельная деятельность;
- опыты и экспериментирование.

Воспитательная работа в 2023 году осуществлялась в соответствии с рабочей программой воспитания и календарным планом воспитательной работы. Виды и формы

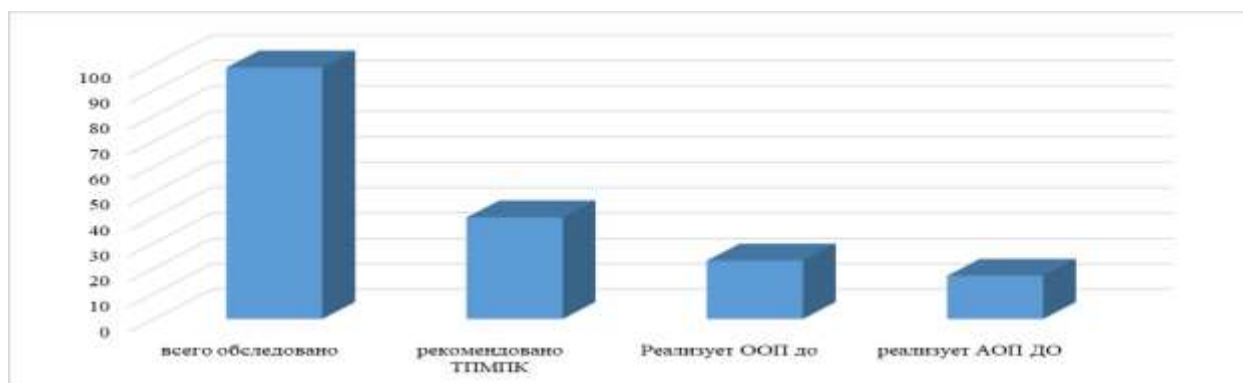
организации совместной воспитательной деятельности педагогов, детей и их родителей разнообразны: коллективные мероприятия; тематические досуги; выставки; акции и др.

Деятельность Детского сада направлена на обеспечение непрерывного, всестороннего и своевременного развития ребенка. Организация образовательной деятельности строится на педагогически обоснованном выборе программ (в соответствии с лицензией), обеспечивающих получение образования, соответствующего ФГОС ДО и ФОП ДО.

Таким образом в основу воспитательно-образовательного процесса МАДОУ № 1 в 2023 году были положены образовательная программа дошкольного образования, самостоятельно разработанная в соответствии с федеральным государственным образовательным стандартом дошкольного образования и с учетом федеральной образовательной программы дошкольного образования, и адаптированная образовательная программа для детей с ОВЗ. В ходе реализации образовательной деятельности используются информационные технологии, современные педагогические технологии, создана комплексная система планирования образовательной деятельности с учетом направленности реализуемой образовательной программы, возрастных и индивидуальных особенностей воспитанников, которая позволяет обеспечить бесшовный переход воспитанников детского сада в школу.

Работа с детьми с ОВЗ

В 2022-2023 учебном году коррекционную помощь в комбинированных группах получало 52 ребенка (с ТНР — 11 детей и 6 детей с ЗПР). В течение учебного года обследовано с целью выявления ОВЗ 99 детей. Направлено на ПМПК для определения и уточнения образовательного маршрута 40 детей. Данные представлены в диаграмме.



Коррекционная работа проводилась с использованием наглядных, практических и словесных методов обучения и воспитания с учетом психофизического состояния детей, с использованием дидактического материала. Коррекционная работа проводилась по следующим направлениям: накопление и актуализация словаря, уточнение лексико-грамматических категорий, развитие фонематических представлений, коррекция нарушений звукопроизношения, развитие связной речи. Логопедическую помощь в группах общеобразовательной и комбинированной направленности получали 52 ребенка по положению об оказании логопедической помощи в МАДОУ № 33.

Участие воспитанников в конкурсах различного уровня в 2023 году

Название мероприятия	Уровень	Количество участников	Результат
Выставка-конкурс «Осенние фантазии»	ОО	46	Грамоты за призовые места
Всероссийская акция «Нарисуй защитника Отечества»	Федеральный	39	Сертификаты за участие https://cloud.mail.ru/public/

			Tsvj/D3yqZh7DX https://cloud.mail.ru/public/uFTN/iNVyxJB8u
Выставка-конкурс «Зимняя сказка»	ОО	54	Грамоты за призовые места Протокол итогового заседания конкурсной комиссии
Декада лыжного спорта Всероссийской массовой лыжной гонки «Лыжня России – 2024»	Федеральный	53	Грамота за участие
Всероссийский День бега «Кросс Нации – 2023»	Федеральный	58	Грамота за участие
Муниципальный конкурс театрализованных представлений среди дошкольных образовательных учреждений под девизом: «Чтобы в дом не пришла беда, будем с огнем осторожны всегда!»	Муниципальный	7	Грамота за 2 место https://cloud.mail.ru/public/ABsq/XWnRLLK1R
Городской конкурс патриотической песни «Я люблю тебя, Россия!»	Муниципальный	10	Диплом лауреата 2 степени https://cloud.mail.ru/public/6dzV/US9BwvVaK
Муниципальный этап Российского конкурса исследовательских работ и творческих проектов дошкольников и младших школьников «Я – исследователь» в 2023 – 2024 учебном году	Муниципальный	4	Диплом за 1 место https://cloud.mail.ru/public/Uf8D/5qFbhnpxt Диплом за 2 место https://cloud.mail.ru/public/eDhG/DnHfTAgjx https://cloud.mail.ru/public/Gi4f/Q1vBqjcxE
Региональный дистанционный конкурс рисунков детей с ограниченными возможностями здоровья «Подарок маме на 8 марта»	Региональный	3	Сертификаты участников https://cloud.mail.ru/public/E3U2/uJoJ9cZ8h https://cloud.mail.ru/public/CHie/nhVm5gHJt https://cloud.mail.ru/public/7PPb/C555FY4tw

Таким образом образовательный процесс в Учреждении организован в соответствии с требованиями, предъявляемыми ФГОС ДО и ФОП ДО, и направлен на сохранение и укрепление здоровья воспитанников, предоставление равных возможностей для полноценного развития каждого ребенка. Общая картина оценки индивидуального развития позволила выделить детей, которые нуждаются в особом внимании педагога и в отношении которых необходимо скорректировать, изменить способы взаимодействия, составить индивидуальные образовательные маршруты. Работа с детьми с ОВЗ продолжается. Полученные результаты говорят о достаточно высокой эффективности коррекционной работы.

Адаптация детей

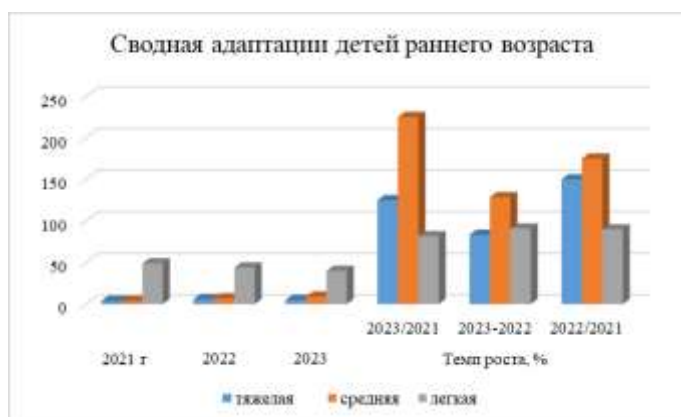
В 2023 году в детский сад поступило 54 воспитанников в возрасте от 1,5 до 3 – х лет.

Таблица 4

Анализ адаптации за 2021-2023 года

Адаптация	2021 г	2022	2023	Темп роста, %		
				2023/2021	2023-2022	2022/2021
тяжелая	4	6	5	125,0	83,3	150,0
средняя	4	7	9	225,0	128,6	175,0

легкая	49	44	40	81,6	90,9	89,8
Итого	57	57	54	94,7	94,7	100,0



Анализ данных показал, что в 2023 году вновь пришедших детей меньше по сравнению с 2022 годом на 5 % (3 ребёнка).

Дети, вновь поступившие в группу раннего и младшего возраста, находились под постоянным наблюдением воспитателей, медсестры и фельдшера, сотрудники ДОО создают условия для нормального протекания периода адаптации детей к условиям детского сада. Это снимает тревогу волнение и страхи, что улучшает для ребенка адаптационный период в ДОО.

Проводя мониторинг образовательной деятельности воспитанников в группах раннего развития, построенный на основе педагогического наблюдения, педагоги оформляют листы адаптации и карты развития воспитанников.

Анализ состояния здоровья и физического развития детей

На постоянном контроле администрации детского сада находится соблюдение санитарно-

гигиенических требований к условиям проведения образовательного процесса и соблюдению режимной нагрузки воспитанников.

В течение 2023 года в детском саду проводился комплекс специально организованных мероприятий по улучшению физического и психического здоровья воспитанников:

- Занятия с использованием нестандартного физкультурного.
- Проведение гимнастики пробуждения.
- Медико-педагогический контроль.
- Профилактические мероприятия.
- Утренняя гимнастика, как средство тренировки и закаливания организма.
- Закаливающие процедуры.
- Проведение физкультминуток.
-

На физкультурных занятиях осуществляется индивидуально - дифференцированный подход к детям: при определении нагрузок учитываются уровень физической подготовки и здоровья, половые особенности.

Для занятий с детьми имеется необходимое современное оборудование: массажеры, мягкое модульное оборудование, гимнастические стенки, обручи всех размеров, мячи и др. Для двигательной деятельности детей на свежем воздухе используются: лыжи для занятий зимой, волейбольная сетка, скакалки.

В группах имеются уголки по физическому воспитанию, в которых имеется большое количество разнообразного стандартного и нестандартного оборудования для двигательной активности детей (мячи, маски, кегли, скакалки, обручи, массажные ролики

и шариком) В таблице 5, 6 представлены показатели физического развития и здоровья воспитанников

Таблица 5, 6

Показатели физического развития и здоровья воспитанников

Группы физического развития	Года, кол.- во /%			Темп роста, %		
	2021	2022	2023	2022/2021 гг.	2023/2022 гг.	2023/2021 гг.
1	212	209	202	100,1	100,1	95,3
2	58	56	63	98,6	96,6	108,6
3	11	8	8	96,5	112,5	72,7
Итого	281	273	273	72,7	100,0	97,2

Группы здоровья, кол/%	Года/кол-во			Темп роста, %		
	2021	2022	2023	2022/2021	2023/2022	2023/2021
1	63	59	59	93,7	100,0	93,7
2	193	180	183	93,3	101,7	94,8
3	22	32	21	145,5	65,6	95,5
4	3	2	4	66,7	200,0	133,3
Итого	281	273	267	97,2	97,8	95,0

Таблица 6

Показатели острой заболеваемости за 2021-2023 гг.

Показатели острой заболеваемости	2021 г.	2022 г.	2023 г.	Темп роста, %		
				2022/2021 гг.	2023/2021 гг.	2023/2022 гг.
Инфекционные и паразитные болезни	65	42	48	64,6	73,8	114,3
Болезни нервной системы	1	2	1	200,0	100,0	50,0
Болезни глаз и его придаточного аппарата	6	4	7	66,7	116,7	175,0
Болезни уха и сосцевидного аппарата	10	4	6	40,0	60,0	150,0
Болезни органов дыхания	328	517	420	157,6	128,0	81,2
Болезни органов пищеварения	5	20	15	400,0	300,0	75,0
Болезни мочеполовой системы	1	4	3	400,0	300,0	75,0
Травмы и отравления	3	9	4	300,0	133,3	44,4
Прочие заболевания	7	14	16	200,0	228,6	114,3

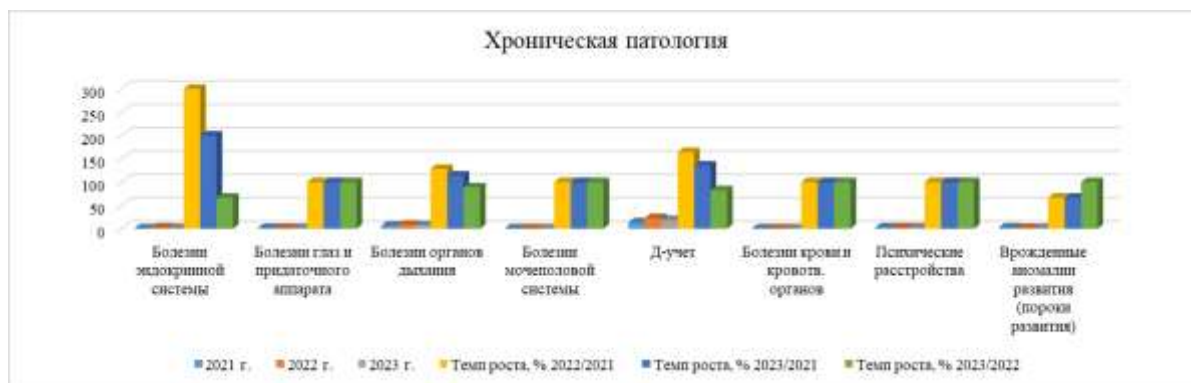
В 2023 году наблюдается тенденция к снижению болезни инфекционных заболеваний на 36,4 %. Увеличились показатели травм и отравлений на 100 %, показатели органов пищеварения выросли на 400 %, Однако наблюдается снижение заболеваемости по показателям болезни уха и сосцевидного аппарата на 60%, болезни глаз и его придаточного аппарата на 34, 3%.

Таблица 7

Хроническая патология за 2021-2023 гг.

Хроническая патология	2021 г.	2022 г.	2023 г.	Темп роста, %		
				2022/2021	2023/2021	2023/2022
Болезни эндокринной системы	1	3	2	300	200	66,7
Болезни глаз и придаточного аппарата	2	2	2	100	100	100
Болезни органов дыхания	7	9	8	128,6	114,3	88,9
Болезни мочеполовой системы	1	1	1	100	100	100
Д-учет	14	23	19	164,3	135,7	82,6
Болезни крови и кровотв. органов	1	1	1	100	100	100
Психические расстройства	3	3	3	100	100	100

Врожденные аномалии развития (пороки развития)	3	2	2	66,7	66,7	100
--	---	---	---	------	------	-----



Из анализа видно за 2023 год, что снизилось количество детей, поступающих в МАДОУ с хроническими заболеваниями эндокринной системы, болезнями дыхания (таблица 7) по сравнению с предыдущим 2022 г.

Работа с семьей строилась с учетом следующих моментов:

- индивидуальный подход к каждому ребенку и к каждой семье, учет особенностей ребенка и интересов семьи;
- ознакомление родителей с профилактическими мероприятиями, проводимыми в доу.
- ознакомление родителей с результатами диагностики – состояния здоровья ребенка;
- ознакомление родителей с содержанием физкультурно-оздоровительной работы в ДОУ;
- пропаганда здорового образа жизни;
- консультации по созданию в семье медико-социальных условий для укрепления здоровья и снижения заболеваемости.

В рамках работы над данной задачей в течение года были организованы: «круглы стол» с участием медицинского персонала, «открытые занятия» для родителей с просмотром разнообразных нод, закалывающих процедур, физкультурные досуги и праздники с участием родителей.

Таким образом: комплексная система оздоровления позволила улучшить состояние здоровья детей: добиться снижения количества обучающихся со второй группой здоровья, улучшить физическое развитие.

IV. Оценка организации воспитательно-образовательного процесса

В основе образовательного процесса в Детском саду лежит взаимодействие педагогических работников, администрации и родителей. Основными участниками образовательного процесса являются дети, родители, педагоги.

Образовательная деятельность осуществляется в процессе организации различных видов детской деятельности: игровой, культурно-досуговой, коммуникативной, трудовой, познавательно-исследовательской, продуктивной, музыкально-художественной, чтения. В дошкольном образовательном учреждении строго соблюдается максимально допустимый объем недельной нагрузки, продолжительность непрерывной образовательной деятельности для детей составляет:

- от 1,5 до 2 лет – 1 час 40 мин.;
- от 2 до 3 лет - 1 час 40 мин.;
- от 3 до 4 лет – 2 часа 40 мин.;

- от 4 до 5 лет - 3 часа 20 мин.;
- от 5 до 6 лет - 5 часов 25 мин.;
- от 6 до 7 лет - 7 часов 30 мин.

В середине времени, отведенного на непрерывную образовательную деятельность, проводят физкультурные минутки. Перерывы между периодами непрерывной образовательной деятельности - не менее 10 минут. Максимально допустимый объем образовательной нагрузки в первой половине дня для младшей и средней групп не превышает 30 и 40 минут соответственно, а в старшей и подготовительной 45 минут и 1,5 часа соответственно. В середине времени, отведенного на непрерывную образовательную деятельность, проводят физкультурные минутки. Перерывы между периодами непрерывной образовательной деятельности - не менее 10 минут.

Образовательная деятельность с детьми старшего дошкольного возраста может осуществляться во второй половине дня после дневного сна, ее продолжительность не более 25-30 минут в день.

Образовательная деятельность, требующая повышенной познавательной активности и умственного напряжения детей, следует организовывать в первую половину дня.

В работе с детьми используются различные формы работы: фронтальная, подгрупповая, индивидуальная, которые применяются с учетом возраста и уровня развития ребенка, а также сложности программного и дидактического материала на основе социо - игровых подходов и интегративной технологии. В образовательном процессе используется интегрированный подход, который позволяет гибко реализовывать в режиме дня различные виды детской деятельности.

Организация жизнедеятельности ДОО предусматривает как организованные педагогами совместно с детьми формы детской деятельности (ООД, развлечения, кружки), так и самостоятельную деятельность детей. Режим дня и сетка занятий соответствуют виду и направлению ДОО. В середине учебного года проводятся недельные зимние каникулы, во время которых проводится непосредственно образовательная деятельность только эстетически-оздоровительного цикла.

В летний период проводятся занятия только эстетически-оздоровительного цикла (музыкальные, спортивные, изобразительного искусства). В это время увеличивается продолжительность прогулок, а также проводятся спортивные и подвижные игры, спортивные праздники, экскурсии и др.

Основной формой детской деятельности является игра. Образовательная деятельность с детьми строится с учетом индивидуальных особенностей детей и их способностей. Выявление и развитие способностей воспитанников осуществляется в любых формах образовательного процесса.

В течение года проводилась систематическая работа, направленная на сохранение и укрепление физического, психического и эмоционального здоровья детей, по профилактике нарушений осанки и плоскостопия у детей. Педагоги Учреждения ежегодно при организации образовательного процесса учитывают уровень здоровья детей и строят образовательную деятельность с учетом здоровья и индивидуальных особенностей детей.

В физическом развитии дошкольников основными задачами для Учреждения являются охрана и укрепление физического, психического здоровья детей, в том числе их эмоционального благополучия. Оздоровительный процесс включает в себя:

- профилактические, оздоровительные мероприятия;
- организацию рационального питания (четырёхразовый режим питания);
- санитарно-гигиенические и противоэпидемиологические мероприятия;
- двигательную активность;
- комплекс закаляющих мероприятий;

- использование здоровьесберегающих технологий и методик (дыхательные гимнастики, индивидуальные физические упражнения);
- режим проветривания и кварцевания.

Вывод: воспитательно-образовательный процесс в Детском саду строится с учетом требований санитарно-гигиенического режима в дошкольных учреждениях. Выполнение детьми программы осуществляется на хорошем уровне. Годовые задачи реализованы в полном объеме. В Детском саду систематически организуются и проводятся различные тематические мероприятия. Содержание воспитательно-образовательной работы соответствует требованиям социального заказа (родителей), обеспечивает развитие детей за счет использования образовательной программы. Организация педагогического процесса отмечается гибкостью, ориентированностью на возрастные и индивидуальные особенности детей, что позволяет осуществить лично ориентированный подход к детям.

V. Оценка качества кадрового обеспечения

МАДОУ № 33 укомплектовано педагогическими кадрами на 100 %. Численность педагогического и руководящего состава 25 человек: заведующая – 1 чел., заместитель заведующей по ВМР – 1 чел. педагогических работников 23 чел.: (старший воспитатель – 1 чел., воспитатели – 15 чел., музыкальные руководители - 2 чел., учитель-логопед - 2 чел., тьютор – 1 чел., инструктор по физической культуре – 1 чел., педагог – психолог – 1 чел.).

Таблица 8

Анализ педагогических кадров за 2023 г.

Показатели	Количество педагогов	%
Общая численность педагогических работников, в том числе:	23	100,0
Количество педагогических работников, имеющих высшее образование	6	26,1
Количество педагогических работников, имеющих среднее профессиональное образование	17	73,9
Количество педагогических работников, не окончивших высшее образование	0	0,0
Количество педагогических работников, которым по результатам аттестации присвоена квалификационная категория		
Высшая	2	8,7
Первая	7	30,4
Без категории	1	4,3
Количество педагогических работников в общей численности педагогических работников, педагогический стаж работы		
До 5 лет	1	4,3
От 5 до 15 лет	7	30,4
От 15 до 25 лет	4	17,4
От 25 лет и более	11	47,8
Количество педагогических работников в общей численности педагогических работников в возрасте до 30 лет	0	0,0
Количество педагогических работников в общей численности педагогических работников в возрасте от 30 до 50 лет	17	73,9
Количество педагогических работников в общей численности педагогических работников в возрасте от 55 и более	6	26,1

Из таблицы видно, что наиболее многочисленную группу составляют педагоги, имеющие стаж работы от 25 лет и более (11 педагогов, 47.8 %) и от 5 лет до 15 лет (7 педагогов 30.4 %).

Возрастной ценз педагогов составляет в основном от 30 и до 50 лет 87.0 % (20 педагогов). Средний возраст педагога в ДОУ – 44 года. Среди педагогических кадров высшее педагогическое образование имеют 26.1 % (6 педагогов). Среднее специальное образование имеют 73.9 % (17 педагогов).

Всего аттестовано 34,6 % педагогов. Из них имеют высшую категорию 11,5 % (3 чел.), первую квалификационную категорию – 23,1 % (6 чел.), без категории – 65,4 % (17 чел.).

С целью прохождения успешной аттестации всеми педагогическими работниками разработана система сопровождения педагога в межаттестационный период.

Курсы повышения квалификации как одна из форм обновления теоретических и практических знаний педагогов в связи с повышением требований к уровню квалификации и необходимостью освоения современных методов решения профессиональных задач. Курсы повышения квалификации в 2023 году прошли 5 педагогов по различным темам:

1. Реализация федеральной образовательной программы дошкольного образования в дошкольной образовательной организации (16 часов).
2. Обучение шахматам как интеллектуальное развитие ребенка (72 часа).
3. Организация деятельности дошкольной образовательной организации по формированию здорового образа жизни у детей дошкольного возраста (72 часа).
4. Формирование начал экологической культуры детей дошкольного возраста в условиях реализации ФГОС (36 часов).
5. Формирование правовой грамотности дошкольников (16 часов).
6. Основы преподавания финансовой грамотности в дошкольных образовательных учреждениях (72 часа).
7. Организация работы с одаренными детьми дошкольного возраста в условиях реализации ФГОС (16 часов).
8. Патриотическое воспитание детей дошкольного возраста в работе педагога ДОО (36 часов)
9. Развитие профессиональной компетентности воспитателя по формированию функциональной грамотности дошкольников (72 часа).
10. Обучение и воспитание детей с задержкой психического развития в условиях реализации ФГОС (36 часов).
11. Работа с детьми с умственной отсталостью (интеллектуальными нарушениями) в условиях реализации ФГОС (72 часа).
12. «Сурдопедагогика. Инклюзивное и специальное образование обучающихся с нарушениями слуха в условиях реализации ФГОС (144 часа)».

В детском саду идет постоянный поиск путей работы методической службы в инновационном режиме, решения разных проблем. Педагогами накоплен определенный положительный опыт по таким проблемам, как нравственное, правовое воспитание дошкольников, оздоровительная развивающая работа с детьми, работа с родителями в инновационном режиме в образовательном процессе с дошкольниками и др.

Наши педагоги в течении учебного года представляли свой опыт работы:

- круглый стол «Как перейти на ФОП ДО»;
- взаимопосещение педагогов по вопросам подбора форм совместной деятельности с учетом ФОП ДО;
- городские методические объединения по вопросам реализации обновленной ОП ДО (согласно плану работы) и др.

На заседании установочного педагогического совета было организовано знакомство педагогов с новым Порядком аттестации педагогических работников, который был утвержден приказом Минпросвещения от 24.03.2023 № 196. В течение полугодия с педагогами проводилась работа по плану по следующим направлениям:

- аналитико-диагностические мероприятия;
- психологическое сопровождение;
- организационно-методическое сопровождение.

Также в ноябре было проведено анкетирование «Что я знаю об аттестации». В течение полугодия проводились индивидуальные консультации с педагогами,

аттестующими на СЗД и квалификационные категории. В ходе мероприятия были даны рекомендации по прохождению педагогами процедуры аттестации на новые квалификационные категории.

Педагоги повышают свой профессиональный уровень на КПК, конкурсах профессионального мастерства, стажировках, эффективно участвуют в работе методических объединений, знакомятся с опытом работы своих коллег и других дошкольных учреждений, а также саморазвиваются. Данные мероприятия создают условия для повышения качества реализации образовательной программы.

Название мероприятия	Уровень	Участники	Результат
Городское методическое объединение воспитателей ДОУ.	Муниципальный	Александрова Е. С.	Свидетельство участника городского методического объединения воспитателей ДОУ https://cloud.mail.ru/public/ieW5/vWCKDjr7B
II Всероссийский педагогический конкурс «Современное воспитание подрастающего поколения»	Всероссийский	Калитвянская Л. В. Рогожина М. А.	Диплом победителя II степени https://cloud.mail.ru/public/s4Xi/nBmkGwvzw
II открытый Форум музыкальных руководителей дошкольных образовательных организаций «Гармония»	Муниципальный	Калитвянская Л. В. Кузьмина Н. В.	Благодарственные письма https://cloud.mail.ru/public/hHeW/rchwB1Cq2
VI открытый творческий конкурс-фестиваль «Денежкин Звон»	Муниципальный	Кузьмина Н. В. Вахтыкова Е. А.	Диплом лауреата 1 степени https://cloud.mail.ru/public/UsJX/SjR8dVswS
Дистанционный фестиваль сценического творчества «Радуга талантов» VIII Всероссийский фестиваль творчества с международным участием для детей с ограниченными возможностями здоровья «Наши дети»	Всероссийский с международным участием	Вахтыкова Е. А.	Сертификат участника фестиваля https://cloud.mail.ru/public/edv5/vCmgC9rBQ
Методический час «Формирование элементарных математических представлений у обучающихся дошкольного возраста»	ОО	Лыжина К. К. Леонтьева С. И. Мамонтова Т. В. Ковалева Л. П. Сафошкина М. А.	Публикации на официальном сайте ДОО https://33svur.tvoyasadik.ru/news-svc/item?id=614123&lang=ru&type=news&site_type=school https://33svur.tvoyasadik.ru/news-svc/item?id=245463&lang=ru&type=news&site_type=school
Педагогический совет «Речевое развитие обучающихся дошкольного возраста: проблемы, пути решения»	ОО	Лаврентьева Н. В. Сафошкина М. А. Келлер Е. В. Пантюшина Ю. И. Рогожина М. А. Лыжина К. К. Вахтыкова Е. А.	Публикация на официальном сайте ДОО https://33svur.tvoyasadik.ru/news-svc/item?id=614123&lang=ru&type=news&site_type=school
Всероссийская педагогическая акция «Я – воспитатель! А это значит...»	Федеральный	Кузьмина Н. В.	Сертификат участника https://cloud.mail.ru/public/aVRz/BxUobURWS
Городское методическое объединение инструкторов по физической культуре дошкольных образовательных учреждений «Современные подходы к	Муниципальный	Южакова А. А.	Свидетельство участника городского методического объединения https://cloud.mail.ru/public/575R/s7koytBfn

организации физического развития детей в детских садах»			
Городская методическая выставка «Нетрадиционное оборудование в развивающей предметно-пространственной среде»	Муниципальный	Келлер Е. В.	Сертификат участника методической выставки https://cloud.mail.ru/public/8RPh/MYjBdeSji
Публикация «Использование конструктора «Полидрон Проектирование» в развитии логического мышления обучающихся дошкольного возраста»	Муниципальный	Лыжина К. К.	Сертификат о публикации https://cloud.mail.ru/public/8UZZ/CFykYmfPh
Городское методическое объединение воспитателей ДОУ «Реализация части ОП ДО, формируемой участниками образовательных отношений в соответствии с ФООП ДО»	Муниципальный	Лыжина К. К.	Сертификат участника городского методического объединения https://cloud.mail.ru/public/z6sE/pmeC5Vg2P
Педагогический совет «Речевое развитие обучающихся дошкольного возраста: проблемы, пути решения»	ОО	Лаврентьева Н. В. Сафошкина М. А. Келлер Е. В. Пантюшина Ю. И. Рогожина М. А. Лыжина К. К. Вахтыкова Е. А.	Публикация на официальном сайте ДОО https://33svur.tvoyasadik.ru/news-svc/item?id=614123&lang=ru&type=news&site_type=school
Муниципальный конкурс театрализованных представлений среди дошкольных образовательных учреждений под девизом: «Чтобы в дом не пришла беда, будьте с огнем осторожны всегда!»	Муниципальный	Кузьмина Н. В. Шишкина М. С.	Благодарственное письмо https://cloud.mail.ru/public/wpUY/umFCSizFH
Региональная научно-практическая конференция «Походяшинские чтения»	Региональный	Шишкина М. С.	Сертификат участника https://cloud.mail.ru/public/HfYd/tkEDkKYzR

Таким образом в Учреждении созданы кадровые условия, обеспечивающие качественную реализацию образовательной программы в соответствии с требованиями обновления дошкольного образования. В учреждении созданы условия для непрерывного профессионального развития педагогических работников через систему методических мероприятий в Детском саду. Итогом работы всего педагогического коллектива можно считать качественный анализ уровня подготовки детей к обучению в школе, уровень развития детей и соответствие возрастной норме.

VI. Оценка учебно-методического и библиотечно-информационного обеспечения

Библиотечный фонд представлен методической литературой по всем образовательным областям основной общеобразовательной программы, детской художественной литературой, периодическими изданиями, а также другими информационными ресурсами на различных электронных носителях. В каждой возрастной группе имеется банк необходимых учебно-методических пособий, рекомендованных для планирования воспитательно-образовательной работы в соответствии с обязательной частью ООП.

Оборудование и оснащение методического кабинета достаточно для реализации образовательных программ. В методическом кабинете созданы условия для возможности

организации совместной деятельности педагогов. Однако кабинет недостаточно оснащен техническим и компьютерным оборудованием.

Информационное обеспечение МАДОУ № 33 включает: ноутбук – 8 шт., ПК – 4 шт., принтер – 6 шт. Программное обеспечение — позволяет работать с текстовыми редакторами, интернет-ресурсами, фото-, видеоматериалами, графическими редакторами.

В Учреждении учебно-методическое и информационное обеспечение достаточное для организации образовательной деятельности и эффективной реализации образовательных программ.

Оборудование и оснащение методического кабинета достаточно для реализации образовательных программ. В методическом кабинете созданы условия для возможности организации совместной деятельности педагогов. Закуплен комплект технических средств обучения: компьютер, ноутбук, принтер.

Организованная в детском саду предметно-развивающая среда инициирует познавательную и творческую активность детей, предоставляет ребенку свободу выбора форм активности, обеспечивает содержание разных форм детской деятельности, безопасна и комфортна, соответствует интересам, потребностям и возможностям каждого ребенка, обеспечивает гармоничное отношение ребенка с окружающим миром.

Игрового материала и оборудования в возрастных группах имеется в достаточном количестве. Все игрушки и игровые пособия имеют сертификаты и соответствуют возрастным особенностям дошкольников. Учебно-методическими пособиями детский сад укомплектован на 90 процентов и соответствует нормативным требованиям.

Таким образом в Учреждении учебно-методическое и информационное обеспечение достаточное для организации образовательной деятельности и эффективной реализации образовательных программ.

VII. Оценка материально-технической базы

МАДОУ № 33 размещается в типовых 2 нежилых, отдельно стоящих здания типového проекта, в густонаселенном микрорайоне, имеет обособленный земельный участок.

Здание, расположенное по адресу ул. Ленина, 41А. Блочное, крупнопанельное, двухэтажное здание, имеет развитую систему коммуникаций, общая площадь по зданию 2149,1 кв.м. Имеется 11 детских площадок 1555 кв.м. с малыми формами и крытыми верандами, спортивная площадка 151,6 кв.м.

Здание, расположенное по адресу ул. Ленина, 45. Блочное, крупнопанельное, двухэтажное здание, имеет развитую систему коммуникаций, общая площадь по зданию 1698,3 кв.м. Имеется 6 детских площадок 753 кв.м. с малыми формами и крытыми верандами, спортивная площадка: 670 кв.м.

Всего в учреждении функционирует 15 групп:

1. по адресу ул. Ленина, 41А (1 корпус):	По адресу ул. Ленина, 45 (2 корпус)
– 2 группы раннего возраста, 2-3 года;	– 2 группы раннего возраста, 1,5-3 года
– 1 группа младшего возраста, 3-4 года;	– 1 младшая группа, 3-4 года;
– 2 группы среднего возраста 4-5 лет;	– 1 средняя группа, 4-5 лет;
– 2 старших групп, 5-6 лет;	– 1 старшая группа, 5-6 лет;
– 2 подготовительная к школе группа, 6-7 лет.	– 1 подготовительная к школе группа, 6-7 лет.
Структурные компоненты:	Структурные компоненты:
– физкультурный зал (со спортивным оборудованием);	– музыкально-физкультурный зал;
– музыкальный зал;	– кабинет заведующего;
– кабинет заведующего;	– методический кабинет;
– методический кабинет;	– кабинет учителя-логопеда;
– кабинет музыкального руководителя;	– медицинский кабинет;
	– процедурный кабинет;

– кабинет педагога – психолога;	– пищеблок.
– медицинский кабинет;	
– процедурный кабинет;	
– пищеблок;	

В детском саду рационально используются все помещения для развития каждого воспитанника, его эмоционального благополучия. Администрация МАДОУ № 33 совместно с сотрудниками и родителями (законными представителями) постоянно работают над укреплением материально – технической базы. Каждая группа имеет развивающую предметно-пространственную среду, соответствующую требованиям ФГОС ДО. Кроме групповых помещений в воспитательно-образовательном процессе используются так же музыкальный и физкультурный зал, кабинеты учителя-логопеда, педагога-психолога.

Развивающая предметно-пространственная среда рассматривается как часть образовательной среды, представленная специально организованным пространством (помещениями, участком и т. п.), материалами, оборудованием и инвентарем, для развития детей дошкольного возраста в соответствии с особенностями каждого возрастного этапа, охраны и укрепления их здоровья, учёта особенностей и коррекции недостатков их развития.

Развивающая предметно-пространственная среда обладает свойствами открытой системы и выполняет образовательную, развивающую, воспитывающую, стимулирующую функции.

Развивающая предметно-пространственная среда соответствует требованиям ФГОС ДО: содержательно-насыщенная; трансформируемая; полифункциональная; вариативная; - доступная; безопасная.

Насыщенная развивающая, предметно-пространственная среда МАДОУ является основой для организации увлекательной, содержательной жизни и разностороннего развития каждого ребенка. Воспитанникам доступны все функциональные развивающие пространства МАДОУ. Особое внимание в МАДОУ уделено организации пространства для самостоятельной деятельности детей. Организация образовательного пространства и разнообразие материалов, оборудования и инвентаря (в здании и на участке) обеспечивают:

- игровую, познавательную, исследовательскую и творческую активность всех воспитанников, экспериментирование с доступными детям материалами (в т.ч. с песком и водой);
- двигательную активность, в том числе развитие крупной и мелкой моторики, участие в подвижных играх и соревнованиях;
- эмоциональное благополучие детей во взаимодействии с предметно-пространственным окружением;
- возможность самовыражения детей.

Информация об изменении материально-технического состояния учреждения за 2023 год можно увидеть в таблице 10.

Таблица 10

Помещение	Оборудование
Кабинеты специалистов (Ленина 41А, 45, корпус 1, 2)	Косметический ремонт, замена освещения
+Уличное оборудование (Ленина 45, корпус 2)	Качели, домик, качели – балансиры, Спортивный комплекс
Раздевалки (Ленина 41 А, корпус 1)	Шкафчики, скамейки,
Пищеблок (оба корпуса)	Холодильник 2- шт.
Прачечная (Ленина 45, корпус 2)	Стиральные машины 2- шт.
Кабинет бухгалтерии, заведующего	ПК и комплектующие оборудование

Материально-техническое состояние Учреждения и территории соответствует действующим санитарным требованиям к устройству, содержанию и организации режима

работы в дошкольных организациях, правилам пожарной безопасности, требованиям охраны труда.

В 2023 года Учреждение провело закупку и дооснастил помещения пищеблока новым оборудованием в соответствии с требованиями СанПиН. Также были дооснащены уличным оборудованием прогулочные участки.

С целью создания оптимальных условий для всестороннего развития дошкольников в ДОО постоянно обновляется предметно-развивающая среда. Этому вопросу в каждой возрастной группе уделяется серьезное внимание. Так, в новом учебном году в соответствии с введением ФОП ДО оборудованы разнообразные учебные и игровые зоны для воспитания, обучения, развития детей и создания условий для индивидуального самостоятельного творчества детей (в том числе детей с ограниченными возможностями здоровья). Материально-техническое обеспечение отвечает современным требованиям.

Созданная РППС обеспечивает всестороннее развитие детей дошкольного возраста, в том числе и их нравственное развитие личности в социально-духовном плане, развитие самостоятельности. Среда:

- включает материалы, оборудование и инвентарь для воспитания детей в сфере личностного развития, совершенствования их игровых и трудовых навыков;
- обеспечивает учет возрастных особенностей детей дошкольного возраста.

Наполняемость РППС групп обеспечивает целостность воспитательного процесса в рамках реализации рабочей программы воспитания:

- подбор художественной литературы;
- подбор видео- и аудио материалов;
- подбор наглядно-демонстрационного материала (картины, плакаты, тематические иллюстрации);
- подбор оборудования для организации игровой деятельности (атрибуты для сюжетно-ролевых, театральных, дидактических игр);
- подбор оборудования для организации детской трудовой деятельности (самообслуживание, бытовой труд, ручной труд).

Организация РППС в рамках реализации программы воспитания в достаточной степени отражает региональные особенности. В группах созданы центры патриотического воспитания, которые включают знаки и символы государства, региона, города и организации. Совместно с родителями (законными представителями) в группах старшего дошкольного возраста созданы центры семейных ценностей, где расположены генеалогическое древо, семейные фотографии и др.

Таким образом анализ РППС показал, что в 2024 году необходимо продолжить модернизацию обучающего оборудования и программного обеспечения, определить источники финансирования закупки.

VIII. Оценка функционирования внутренней системы оценки качества образования

Мониторинг качества образовательной деятельности в 2023 году показал хорошую работу педагогического коллектива по всем показателям даже с учетом некоторых организационных сбоев, вызванных применением дистанционных технологий.

Для достижения максимальной объективности внутренней системы оценки качества образования в МАДОУ № 33 используются следующие формы организации:

- мониторинг (анализ документов, анкетирование, сравнение, собеседование, наблюдение);
- контроль и взаимоконтроль (итоговый, фронтальный, тематический и оперативный).

Результаты внутреннего контроля оформляются в виде актов, отчетов, карт наблюдений. Данные для оценки черпаются из многочисленных источников, среди

которых особое место занимают социологические опросы, статистика, мониторинги и различные исследования, отчеты воспитателей и других представителей педагогического коллектива детского сада, протоколы педагогических мероприятий. Итоговый материал контроля содержит факты, выводы и предложения. По итогам контроля в зависимости проводятся заседания педагогического совета и административные совещания.

Мониторинг качества образования предусматривает объективный, всесторонний анализ результативности воспитательно-образовательного процесса, сбор, системный учет, обработку и анализ информации об организации образовательного процесса для эффективного решения задач управления качеством образования в Учреждении.

В МАДОУ выстроена система внутреннего мониторинга качества образовательных услуг. Система оценки качества образования функционирует на основе Плана контрольной деятельности. По результатам мониторинговых исследований разрабатываются рекомендации, принимаются управленческие решения, осуществляется планирование и прогнозирование развития ДОУ.

В МАДОУ № 33 созданы условия для осуществления образовательного процесса в соответствии с требованиями, предъявляемыми к дошкольному учреждению. Однако необходимо обратить внимание на:

- скоординированность деятельности всех специалистов детского сада, родителей воспитанников и социума в вопросах повышения качества образовательных услуг;
- работу по преемственности дошкольного и начального школьного образования;
- подготовку педагогических кадров к работе в условиях высокой информатизации образовательной среды.

Деятельность коллектива ДОУ в течение 2023 года была разнообразной. Поставленные в начале учебного года цели и задачи в целом соответствуют достигнутым результатам работы МАДОУ.

Результаты анализа показателей деятельности организации за 2023 г.

№ п/п	Показатели	Единица измерения
1.	Образовательная деятельность	
1.1	Общая численность воспитанников, осваивающих образовательную программу дошкольного образования, в том числе:	267 человек / 100%
1.1.1	В режиме полного дня (8 - 12 часов)	267 человек / 100%
1.1.2	В режиме кратковременного пребывания (3 - 5 часов)	0 человек
1.1.3	В семейной дошкольной группе	0 человек
1.1.4	В форме семейного образования с психолого-педагогическим сопровождением на базе дошкольной образовательной организации	0 человек
1.2	Общая численность воспитанников в возрасте до 3 лет	54 человека / 20,2%
1.3	Общая численность воспитанников в возрасте от 3 до 8 лет	213 человек / 79,8%
1.4	Численность/удельный вес численности воспитанников в общей численности воспитанников, получающих услуги присмотра и ухода:	267 человека / 100 %
1.4.1	В режиме полного дня (8 - 12 часов)	267 человека / 100%
1.4.2	В режиме продленного дня (12 - 14 часов)	0 человек / 0 %
1.4.3	В режиме круглосуточного пребывания	0 человек / 0 %
1.5	Численность/удельный вес численности воспитанников с ограниченными возможностями здоровья в общей численности воспитанников, получающих услуги:	0 человек / 0 %
1.5.1	По коррекции недостатков в физическом и (или) психическом развитии	52 человека / 19,5%
1.5.2	По освоению образовательной программы дошкольного образования	215 человек / 80,5%
1.5.3	По присмотру и уходу	267 человека / 100%
1.6	Средний показатель пропущенных дней при посещении дошкольной образовательной организации по болезни на одного воспитанника	34,3 дня
1.7	Общая численность педагогических работников, в том числе:	23 человека / 100%
1.7.1	Численность/удельный вес численности педагогических работников, имеющих высшее образование	6 человек / 23,3 %
1.7.2	Численность/удельный вес численности педагогических работников, имеющих высшее образование педагогической направленности (профиля)	6 человек / 23,3 %
1.7.3	Численность/удельный вес численности педагогических работников, имеющих среднее профессиональное образование	17 человек / 73,9 %
1.7.4	Численность/удельный вес численности педагогических работников, имеющих среднее профессиональное образование педагогической направленности (профиля)	17 человек / 73,9 ,6%
1.8	Численность/удельный вес численности педагогических работников, которым по результатам аттестации присвоена квалификационная категория, в общей численности педагогических работников, в том числе:	9 человек / 39,2
1.8.1	Высшая	2 человека / 8,7 %
1.8.2	Первая	7 человек / 30,4%
1.9	Численность/удельный вес численности педагогических работников в общей численности педагогических работников, педагогический стаж работы которых составляет:	23 человека / 100%
1.9.1	До 5 лет	1 человека / 4,5 %
1.9.2	Свыше 30 лет	11 человек / 47,8%
1.10	Численность/удельный вес численности педагогических работников в общей	0 человек /

	численности педагогических работников в возрасте до 30 лет	0%
1.11	Численность/удельный вес численности педагогических работников в общей численности педагогических работников в возрасте от 55 лет	6 человек / 26,1%
1.12	Численность/удельный вес численности педагогических и административно-хозяйственных работников, прошедших за последние 5 лет повышение квалификации/профессиональную переподготовку по профилю педагогической деятельности или иной осуществляемой в образовательной организации деятельности, в общей численности педагогических и административно-хозяйственных работников	25 человек / 100 %
1.13	Численность/удельный вес численности педагогических и административно-хозяйственных работников, прошедших повышение квалификации по применению в образовательном процессе федеральных государственных образовательных стандартов в общей численности педагогических и административно-хозяйственных работников	25 человек / 100%
1.14	Соотношение "педагогический работник/воспитанник" в дошкольной образовательной организации	23 человек/267 человек
1.15	Наличие в образовательной организации следующих педагогических работников:	
1.15.1	Музыкального руководителя	2
1.15.2	Инструктора по физической культуре	1
1.15.3	Учителя-логопеда	2
1.15.4	Логопеда	0
1.15.5	Учителя-дефектолога	0
1.15.6	Педагога-психолога	1
2.	Инфраструктура	0
2.1	Общая площадь помещений, в которых осуществляется образовательная деятельность, в расчете на одного воспитанника	3, 38 кв. м
2.2	Площадь помещений для организации дополнительных видов деятельности воспитанников	201,1 кв. м
2.3	Наличие физкультурного зала	да
2.4	Наличие музыкального зала	да
2.5	Наличие прогулочных площадок, обеспечивающих физическую активность и разнообразную игровую деятельность воспитанников на прогулке	да

Анализ показателей указывает на то, что МАДОУ имеет достаточную инфраструктуру, которая соответствует требованиям СП 2.4.3648-20 «Санитарно-эпидемиологические требования к организациям воспитания и обучения, отдыха и оздоровления детей и молодежи» и позволяет реализовывать образовательные программы в полном объеме в соответствии с ФГОС ДО.

Детский сад укомплектован достаточным количеством педагогических и иных работников, которые имеют высокую квалификацию и регулярно проходят повышение квалификации, что обеспечивает результативность образовательной деятельности.

ДОКУМЕНТ ПОДПИСАН
ЭЛЕКТРОННОЙ ПОДПИСЬЮ

СВЕДЕНИЯ О СЕРТИФИКАТЕ ЭП

Сертификат 176382614773150070335747769939328150673109022469

Владелец Захарова Ольга Юрьевна

Действителен с 24.04.2023 по 23.04.2024